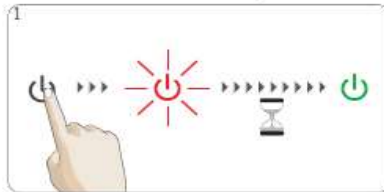
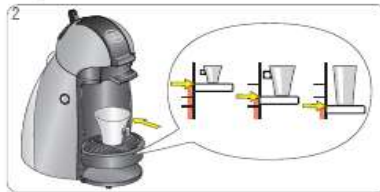


6. PREPARAZIONE DI UNA BEVANDA

6.1 UNA CAPSULA (AD ES. LUNGO)



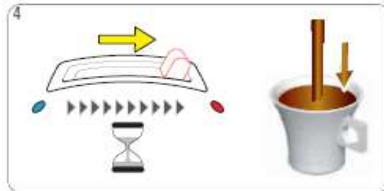
Controllare se il serbatoio dell'acqua contiene abbastanza acqua potabile fresca. Accendere la macchina. Il pulsante di accensione e spegnimento inizia a lampeggiare in rosso mentre la macchina è in fase di riscaldamento per circa 40 secondi. In seguito il pulsante di accensione e spegnimento rimane fisso sul verde. La macchina è pronta all'uso.



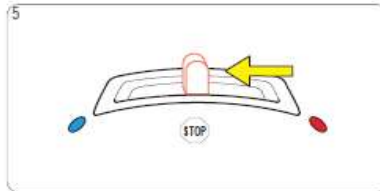
Regolare la posizione dello sgocciolatoio. Disporre la tazza con il formato della tazza giusta sullo sgocciolatoio. Vedere 3. «ESEMPI DI BEVANDE» o pacchetto.



Aprire la leva di blocco. Estrarre il supporto per capsule. Assicurarsi che l'utensile per il risciacquo non sia all'interno. Inserire la capsula nell'apposito supporto. Reinsierlo nella macchina. Chiudere la leva di blocco.



Spingere la leva di selezione in posizione "HOT" o "COLD" come consigliato sulle confezioni delle capsule. La preparazione della bevanda inizia.



Stare accanto alla macchina durante la preparazione! Dopo aver raggiunto il livello desiderato, spostare la leva di selezione in posizione "STOP". La macchina interrompe automaticamente la preparazione.



Al termine della preparazione, il pulsante di accensione e spegnimento lampeggia in rosso per circa 5 secondi. **Non aprire la leva di blocco durante questo lasso di tempo!**



Al termine dell'estrazione, rimuovere la tazza dallo sgocciolatoio.



Aprire la leva di blocco. Estrarre il supporto per capsule. Togliere la capsula usata. Gettare la capsula usata nella pattumiera.



Sciquare il supporto per capsule con acqua potabile da entrambi i lati. Asciugare il supporto per capsule. Reinsierlo nella macchina. Gustatevi la bevanda!

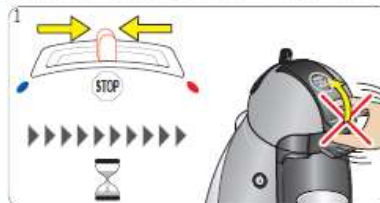


9. RISOLUZIONE DEI PROBLEMI

9.3 NESSUN LIQUIDO FUORISCE – CAPSULA / INIETTORE BLOCCATO?



Nessun liquido fuoriesce. La capsula è bloccata e sotto pressione.



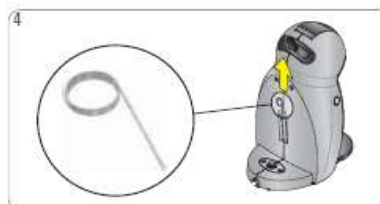
Tenere sempre la macchina in posizione verticale! Per interrompere la preparazione, spostare la leva di selezione in posizione "STOP". Non aprire forzando la leva di blocco. La macchina rilascia la pressione. Attendere 20 minuti per ridurre la pressione.



Non bere il caffè! Sollevare la leva di blocco. Rimuovere il supporto per capsule. Gettare la capsula usata nell'apposito recipiente.



Sciquare la macchina. Seguire le istruzioni in 5. on page 1. Pulire con detergente liquido e acqua potabile fresca su entrambi i lati del supporto per capsule. Sciquare lo sgocciolatoio con acqua potabile fresca e pulirlo con uno spazzolino pulito adatto ad uso alimentare.



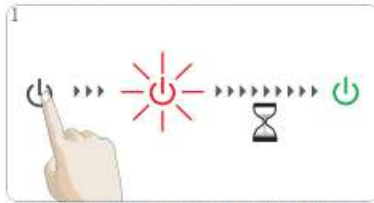
Chiudere la leva di blocco. Togliere il serbatoio dell'acqua ed estrarre l'ago di pulizia. Tenere l'ago fuori dalla portata dei bambini!



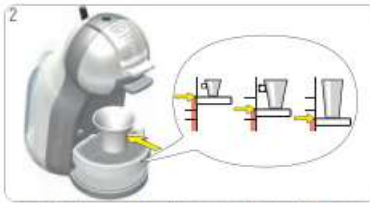
Chiudere la leva di blocco. Togliere il serbatoio dell'acqua ed estrarre l'ago di pulizia. Tenere l'ago fuori dalla portata dei bambini! Pulire l'iniettore con l'ago di pulizia. Seguire le istruzioni in 8. «Decalcificare almeno ogni 3-4 mesi» a pagina 13.

6. PREPARING A BEVERAGE

6.1 ONE CAPSULE (E. G. LUNGO)



Check if the water tank contains enough fresh drinking water. Switch on machine. Power button starts blinking red while machine is heating up for approximately 40 seconds. Afterwards power button lights steady green. Machine is ready to use.



Adjust drip tray position. Place cup with correct cup size on drip tray. See 3. "BEVERAGE EXAMPLES" or package.



Open locking handle. Pull out capsule holder. Make sure rinsing tool is not inside. Insert capsule in capsule holder. Insert it back into machine. Close locking handle.



Use volume selector to set bar display in accordance with the number of bars shown on capsule, or select amount of bars to your own taste.



Push selection lever to the "HOT" or "COLD" position as recommended on capsule packs. Beverage preparation starts. Wait until the lever moves to the "STOP" position. Extraction stops. Extraction can be stopped manually by moving the lever back to the "STOP" position.



After finishing preparation the power button blinks red for about 5 seconds. **During that time do not open locking handle!**



After extraction is finished remove cup from drip tray.



Open locking handle. Pull out capsule holder. Remove used capsule. Put used capsule in dustbin.



Rinse capsule holder with fresh drinking water from both sides. Dry capsule holder. Insert it back into machine. Enjoy your beverage!

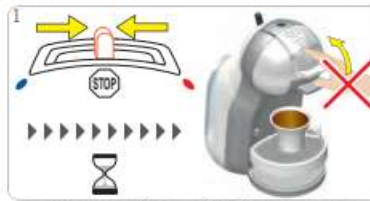


9. TROUBLESHOOTING

9.3 NO LIQUID COMES OUT – CAPSULE / INJECTOR BLOCKED?



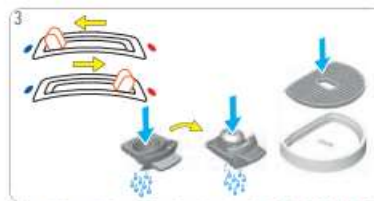
No liquid comes out: The capsule may be blocked and under pressure.



Always keep the machine upright! To stop preparation, push selection lever to the "STOP" position. Do not open locking handle by force. Machine releases pressure. Wait for 20 minutes to reduce the pressure.



Do not drink the coffee! Lift the locking handle. Remove capsule holder. Put used capsule in dustbin.



Rinse the machine. Follow instructions in 5. "FIRST USE" on page 8. Clean with washing-up liquid and fresh drinking water both sides of capsule holder. Rinse drip tray with fresh drinking water and clean it with a clean food-safe brush.



Close locking handle. Remove the water tank and take out the cleaning needle. **Keep needle out of reach of children!**



Unplug power plug! Remove drip grid and drip tray. For better access to injector tilt machine. Never touch injector with finger! Clean injector with cleaning needle. Follow instructions in 8. "Descaling at least every 3-4 months" on page 13.